



## COEXISTENCE DES RUCHERS ET DE LA FAUNE

*Les ours noirs du Manitoba sont bien connus pour leur attirance pour les ruches des apiculteurs. S'ils peuvent avoir accès à cette source de nourriture, ils consomment le miel, de même que les abeilles et les larves présentes dans la ruche. D'autres animaux, comme les moufettes et les rats laveurs, sont également attirés par les ruches et peuvent causer d'importants dommages.*

*Les apiculteurs peuvent prendre certaines mesures pour réduire le risque que les prédateurs endommagent leur rucher. La présente fiche d'information offre des conseils utiles pour protéger votre rucher et réduire le risque de dommages causés par des ours noirs ou d'autres animaux sauvages.*

### POINTS À RETENIR SUR LA DISSUASION DES PRÉDATEURS DE RUCHES

- Il a été démontré que les décharges électriques importantes dissuadent les ours noirs de s'aventurer dans les ruchers.
- Les décharges électriques sont également efficaces pour dissuader d'autres prédateurs de s'aventurer dans un secteur où ils ne sont pas les bienvenus.
- Une gamme de mesures d'exclusion faisant appel à l'électricité s'offre aux apiculteurs, certaines sont permanentes alors que d'autres sont temporaires.

*Les ours noirs, les moufettes et d'autres animaux sauvages sont attirés par les ruches.*



### MESURES À PRENDRE POUR RÉDUIRE LE RISQUE DE CONFLIT

#### Clôture électrique permanente

Dans les ruchers, une clôture dont les fils électrifiés et de mise à la terre sont installés en alternance est recommandée, surtout en sol sec ou rocailleux où les conditions de mise à la terre sont mauvaises. Les fils inférieurs et supérieurs devraient toujours être électrifiés, ce qui signifie qu'il faut toujours un nombre impair de fils pour procéder à l'installation d'une telle clôture.

Dans une clôture de cette conception, tous les fils électrifiés sont branchés les uns aux autres ainsi qu'à la borne positive de l'électrificateur. Tous les fils de mise à la terre sont branchés les uns aux autres ainsi qu'à la borne négative de l'électrificateur. Plutôt que de compter sur le sol pour fermer le circuit, l'animal doit toucher à la fois un fil électrifié et un fil de mise à la terre pour recevoir une décharge électrique complète. Il faut installer au moins cinq fils, mais il est recommandé d'en installer sept. Les fils doivent être installés très près les uns des autres pour s'assurer que l'animal entre en contact avec deux fils pour recevoir une décharge électrique.

## Les spécifications minimales recommandées pour les clôtures électriques permanentes figurent ci-dessous.

### CARACTÉRISTIQUES DE LA CLÔTURE

### SPÉCIFICATIONS MINIMALES

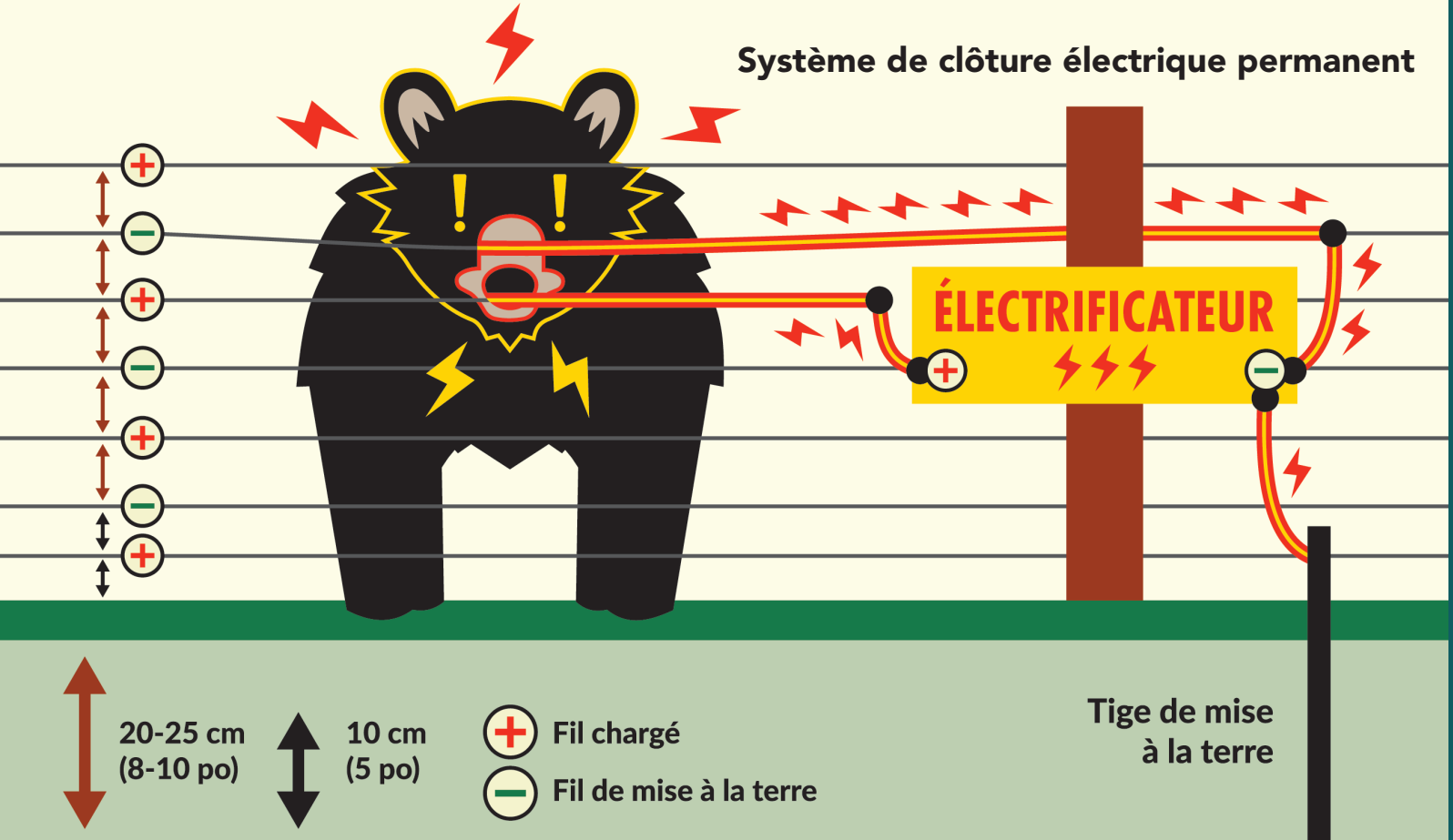
Tension minimale	6 000 volts
Nombre minimal de décharges électriques par minute	60
Matériau des tiges de mise à la terre	Acier galvanisé (ne pas utiliser de métal peint)
Longueur minimale des tiges de mise à la terre	46 centimètres (18 pouces)
Diamètre minimal des tiges de mise à la terre	1,5 centimètre (1/2 pouce)
Nombre de tiges de mise à la terre	Une tige par joule de puissance de sortie de l'électrificateur; il est impossible d'avoir trop de tiges de mise à la terre.
Profondeur des tiges de mise à la terre	1,8 mètre (6 pieds) Il est aussi possible de les enfoncer moins profondément en position très inclinée ou de placer plusieurs tiges en série, à 3 mètres (10 pieds) l'une de l'autre.
Distance minimale entre la clôture et les objets qu'elle protège	92 centimètres (36 pouces)
Puissance de sortie de l'électrificateur recommandée	0,7 joule (nota : il s'agit de joules de sortie, et non de joules stockés)
Hauteur minimale de la clôture	122 centimètres (48 pouces)
Longueur minimale des poteaux	1,8 mètre (6 pieds); enfoncés à 60 cm (2 pieds) de profondeur
Espace maximal entre les poteaux	2,4 mètres (8 pieds)
Calibre minimal des fils	Fils en acier lisse de calibre 12 ou 14 ou fils d'aluminium de calibre 14
Nombre minimal de fils	Au moins cinq, mais il est recommandé d'en installer sept
Hauteur maximale du fil inférieur	De 10 à 15 centimètres (de 4 à 6 pouces) au-dessus du sol, le deuxième fil étant installé de 10 à 15 cm au-dessus du premier
Distance maximale entre les autres fils	25 centimètres (10 pouces)
Système de retour des fils de mise à la terre	Alternance de fils chargés et de fils de mise à la terre
Appareil de vérification pour mesurer la quantité de courant traversant les fils de la clôture	Voltmètre

### Renseignements additionnels

- Pour construire une clôture, les poteaux de bois traité sont les plus durables et exigent le moins d'entretien.
- Des isolateurs de fils doivent être installés pour fixer les fils électrifiés aux poteaux de bois ou de métal afin d'éviter la mise à la terre des fils.
- Utilisez une pince pour tige de mise à la terre pour fixer le fil qui relie le terminal de sortie de l'électrificateur à la tige de mise à la terre.

- Une fois l'installation de la clôture terminée, utilisez un voltmètre pour mesurer la quantité de courant traversant chacun des fils électrifiés.
- S'il est possible que la batterie ou l'électrificateur de clôture soient volés, vous pourriez les cacher dans une boîte de ruche vide. Placez des ruches actives sur la boîte de ruche vide abritant l'équipement. Vous pouvez faire passer les fils dans un tuyau ou un conduit de plastique enterré.

## Système de clôture électrique permanente



### Clôture électrique portative/temporaire

#### Clôture en polyéthylène

Dans ce type de clôture, de petits fils métalliques servent de conducteurs et sont tissés avec du plastique polyéthylène. Il s'agit d'une clôture souple et solide. Assurez-vous d'utiliser un système de fils de polyéthylène (et non de rubans de polyéthylène). Assurez-vous également que le polyéthylène renferme au moins neuf fils pour qu'une décharge électrique suffisante puisse être transférée à l'animal.

Les recommandations pour l'installation des fils sont les mêmes que celles qui s'appliquent à l'installation d'une clôture électrique. On peut choisir des poteaux en T, des poteaux en fibre de verre ou des piquets en plastique. Il est recommandé d'installer des poteaux de bois ou des haubans dans les coins pour solidifier la structure. N'oubliez pas d'installer des isolateurs pour fixer les fils électrifiés aux poteaux de bois ou de métal afin d'éviter la mise à la terre des fils. Des isolateurs ne sont pas nécessaires pour les poteaux de plastique ou de fibre de verre puisque les fils électrifiés peuvent être fixés directement aux poteaux. Les fils de mise à la terre peuvent être fixés directement aux poteaux.

#### Clôture de panneaux grillagés

Les panneaux grillagés constituent un autre type de clôture temporaire. Pour une telle installation, utilisez des poteaux en fibre de verre pour surélever les panneaux par rapport au sol afin de s'assurer qu'ils demeurent électrifiés.

Les panneaux doivent être fixés les uns aux autres ainsi qu'à la borne positive de l'électrificateur. Dans les régions où le sol est sec ou dur, d'autres panneaux peuvent être posés sur le sol en dessous de tout panneau surélevé et branchés au terminal de mise à la terre de l'électrificateur. Cela garantira une bonne mise à la terre pour que l'animal reçoive une décharge électrique appropriée.

### Conseils pour l'entretien d'une clôture électrique

- Placez des panneaux de mise en garde de plastique autour du périmètre de la clôture électrique pour avertir les gens de sa présence et en améliorer la visibilité.
- Si vous utilisez un électrificateur à batterie 12 volts, faites-en une vérification chaque semaine pour vous assurer que la batterie est chargée. Assurez-vous que les terminaux de la batterie sont exempts de corrosion et qu'ils sont toujours branchés à la clôture et à la tige de mise à la terre.
- Faites des vérifications fréquentes pour vous assurer que les fils chargés ne sont pas mis à la terre par de la végétation de grande taille, des branches tombées, des isolateurs brisés, etc.
- Faites des vérifications pour repérer les mauvaises connexions là où les fils ont été épissés ou se sont desserrés.
- Faites une vérification hebdomadaire de la tension à l'aide du voltmètre de la clôture électrique, surtout dans les endroits les plus éloignés de l'électrificateur.



## Mesures d'exclusion alternatives

Au lieu d'utiliser une clôture électrique, il est possible d'entreposer les ruches dans des structures ou des contenants résistants aux ours. Voici les spécifications propres à cette approche :

1. Fabriquez l'enveloppe et les portes à partir d'acier recuit après galvanisation antirouille au fini enduit de poudre de calibre 12, 14 et 16. Ce fini résiste à l'humidité, aux embruns salés, au brouillard, à la lumière ultraviolette, à l'abrasion et aux produits chimiques. Le réceptacle est assemblé à l'aide de rivets de 6 mm (¼ po) et de soudures.
2. Utilisez des poignées rondes verrouillables ou des charnières et des verrous faits d'acier inoxydable ou d'acier zingué.
3. Si un verrou est utilisé, il faut l'installer sous un capot pour verrou, et installer une plaque de déviation près de l'ouverture du verrou pour empêcher les petits ours d'y glisser leur patte. Le levier d'actionnement doit être encastré adéquatement hors de la portée des griffes d'un ours adulte.
4. Renforcez les surfaces au cas où les ours y appliquent de la force en poussant ou en sautant.
5. Bien que les entrées des ruches ne devraient pas être inférieures à 5,6 mm (7/32 po) pour permettre l'accès aux abeilles, assurez-vous que les écarts soient d'au plus 6 mm (¼ po) de largeur pour empêcher les ours de s'y agripper fermement avec leurs griffes.
6. Vissez fermement les contenants à une surface dure, par exemple du béton.
7. Empêchez les surfaces des contenants de se chevaucher. Encastrez plutôt les portes dans l'enveloppe du contenant. Les surfaces superposées offrent aux ours un endroit où s'agripper.
8. Assurez-vous que l'eau s'écoule de l'intérieur du contenant.

## Mouffettes

En plaçant les ruches sur des supports d'une hauteur d'un mètre (3 pieds), il est moins probable que les mouffettes y aient accès puisqu'elles ne grimpent habituellement pas. En les installant à cette hauteur, les mouffettes ne pourront pas atteindre et gratter l'entrée de la ruche pour manger les abeilles qui viennent voir ce qui s'y passe. En ajoutant des jupes en aluminium autour de la base des ruches, le risque que les mouffettes y grimpent sera davantage réduit.

Il est quand même recommandé de jumeler un système de clôture électrique à cette approche pour dissuader les autres prédateurs, comme les ours et les rats laveurs, d'endommager les ruches.

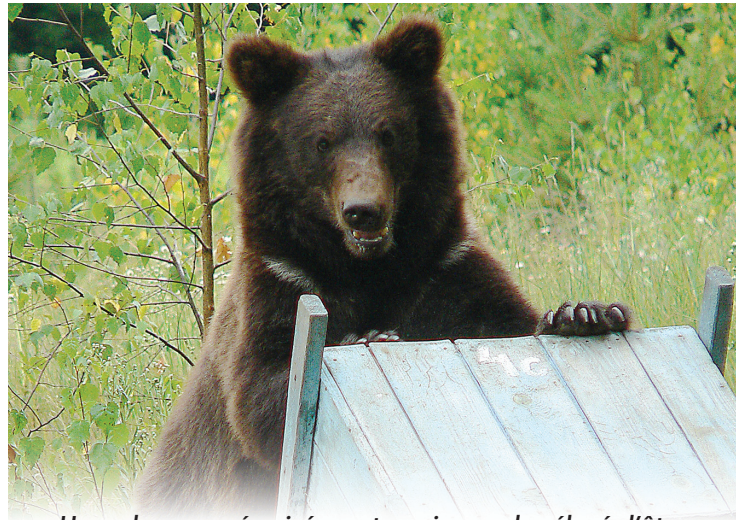
## ÉLIMINATION LÉTALE

Les chasseurs et les piégeurs titulaires d'un permis peuvent récolter les ours noirs et bien d'autres espèces animales sauvages pendant une saison réglementée. Tous les règlements sur la chasse et le piégeage s'appliquent.

En vertu de la Loi sur la conservation de la faune, dans certaines circonstances, il est possible de tuer un animal de la faune afin de défendre ses biens. Pour plus de renseignements sur cette disposition, veuillez communiquer avec le Service de renseignements au public du Manitoba par téléphone, au 204 945-3744 ou au 1 866 MANITOBA, ou par courriel à [mgi@gov.mb.ca](mailto:mgi@gov.mb.ca).

## INDEMNISATION DES DOMMAGES

La Société des services agricoles du Manitoba couvre une partie de la perte et des dommages causés par les ours noirs aux produits de miel et aux produits d'abeilles découpeuses admissibles. Aucune prime ou aucuns frais administratifs ne sont exigés pour participer au programme. Pour en savoir plus, consultez les renseignements sur le « Programme d'indemnisation des dommages causés aux récoltes par la faune » au [masc.mb.ca](http://masc.mb.ca).



*Un rucher non sécurisé court un risque plus élevé d'être endommagé par les animaux sauvages.*

**Pour en savoir plus sur la réduction des risques de conflit avec les ours noirs et les autres animaux sauvages, consultez le site [manitoba.ca/humains-et-faune](http://manitoba.ca/humains-et-faune).**

**Pour signaler les animaux sauvages qui présentent des comportements agressifs ou qui semblent malades, blessés ou orphelins, communiquez avec un agent de conservation au bureau de district local ou appelez la ligne TIP au 1 800 782-0076.**